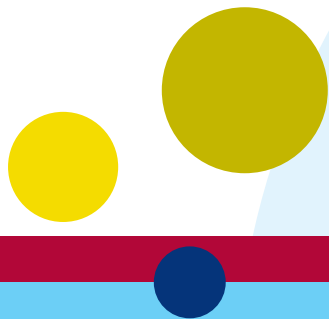


Køre- hvile-tid

Regler og vejledning april 2007



Køre-hvile-tid, regler og vejledning.

1. udgave april 2007.

© International Transport Danmark (ITD).

Alle rettigheder forbeholdes.

Enhver gengivelse eller kopiering af dette hæfte er kun tilladt efter skriftlig aftale med ITD.



Forord

Jobbet som lastbil- og buschauffør er reguleret af en lang række love og bestemmelser. Disse forekommer ofte meget komplicerede og indviklede for den enkelte chauffør og de administrative medarbejdere på kontoret. Som en hjælp til at forstå reglerne for køre-hvile-tid, udgiver foreningen International Transport Danmark (ITD) denne vejledning.

Køre-hvile-tid

– nye regler fra 11. april 2007

Reglerne gælder for chauffører, som kører godstransport med en lastbil, hvis samlede

totalvægt inklusive påhængsvogn eller sættevogn overstiger 3.500 kg.

Reglerne gælder også for chauffører, som kører personbefordring i en bus, der er konstrueret eller indrettet til at befordre mere end 9 personer inklusive føreren.

Samfundet stiller øgede krav til alle erhverv. Også på køre-hvile-tids-området skærpes kravene mere og mere. Vi vil gerne med denne vejledning være med til hjælpe dig med at håndtere din daglige planlægning på en korrekt

og professionel måde med henblik på gennemførelse af de transporter, som du er ansvarlig for. Vejledningen indledes med en skitsering af de krav, som lovgivningen stiller til dig. Herefter har vi forsøgt at vise kravene ved hjælp af grafiske fremstillinger.

4

Husk, vi stiller alle krav til trafiksikkerhed, – det vil vi som transporterhverv også medvirke til at sikre.

Husk, vi er professionelle – vis ansvar og hensyn i trafikken!

God tur

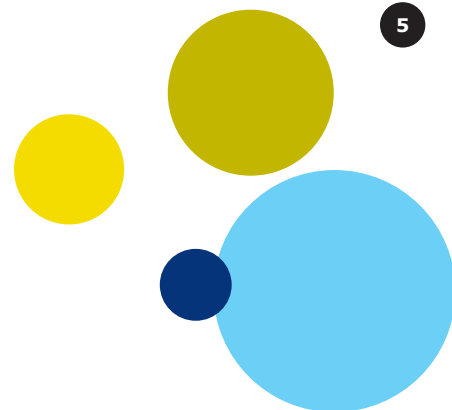
*International Transport Danmark (ITD)
Lyren 1 · 6330 Padborg*

Køretid

- Køretid er den tid, fartskriveren registrerer som kørsel, enten automatisk eller halvautomatisk, i en digital eller analog fartskriver.
- Daglig køretid er summen af de køretider, som ligger mellem to daglige hvil eller mellem et dagligt og et ugentligt hvil.
- Din daglige køretid må højst være 9 timer. Dog må du sætte køretiden op til 10 timer to gange om ugen.
- Ugentlig køretid er summen af dine køretider i løbet af en uge.
- Din samlede køretid i løbet af en uge må højst være 56 timer, og må ikke resultere i, at du

overskrider den maksimale ugentlige arbejdstid på 60 timer i henhold til arbejdstidsreglerne.

- Din samlede køretid i to på hinanden følgende uger må højst være 90 timer.



Pauser

- En pause er en periode, hvor du ikke må udføre kørsel eller andet arbejde. Pausen må kun benyttes til rekreation.
- Når du har haft en samlet køreperiode på 4½ time, skal du holde en pause på mindst 45 minutter. Pausen kan erstattes af et hvil.
- Pausen kan deles i to perioder, som fordeles over køreperioden på 4½ time. Den første pause skal vare mindst 15 minutter, og den kan du frit placere i køreperioden. Den sidste del af pausen skal vare mindst 30 minutter og skal placeres til sidst i køreperioden.
- Når du har afholdt en samlet, lovlig pause på i alt 45 minutter eller en delt pause på 15 minutter og 30 minutter, påbegynder du automatisk en ny køreperiode på 4½ time.

Hvil

- Et hvil er en sammenhængende periode, hvor du frit kan disponere over din tid. Du skal huske at holde både daglige og ugentlige hvil.

Daglig hviletid

- Senest 24 timer efter afslutningen af en daglig eller ugentlig hviletid skal du have holdt en ny daglig hviletid. Et dagligt hvil kan enten holdes som en "regulær daglig hviletid" eller en "reduceret daglig hviletid."

En *regulær daglig hviletid* skal være mindst 11 sammenhængende timer. Alternativt kan det regulære, daglige hvil være 12 timer. Her må du dele hvilet i to perioder. Den første periode skal være mindst 3 timer, og den kan du placere frit i løbet af dagen. Den sidste periode skal efterfølgende være mindst 9 timer og afslutter dermed din arbejdsdag.

Færgeregulering

- Kører du i en lastbil/bus, som skal transporteres med færge eller tog, må du afbryde en "regulær daglig hviletid" to gange – eksempelvis i forbindelse med ombord- eller frakørsel. Afbrydelserne må højst vare 1 time sammenlagt, og du skal have adgang til en køje eller en liggeplads.
- En *reduceret daglig hviletid* skal være mindst 9 timer, og du må højst holde 3 reducerede daglige hviletider mellem to ugentlige hviletider.
- Du kan forlænge en daglig hviletid til at udgøre en ugentlig hviletid.

Flermandsbetjening

- Kører du i en lastbil/bus, hvor der er tale om flermandsbetjening, skal du og din kollega have afholdt en ny daglig hviletid på mindst 9 timer inden for en periode på 30 timer fra det sidste daglige eller ugentlige hvil.
- Hvis du deltager i flermandsbetjening af en lastbil/bus, skal der være mindst 2 førere ombord på lastbilen/bussen i køreperioden, som ligger mellem 2 daglige hvil – eller mellem et dagligt og et ugentligt hvil. I den første time af køreperioden er det dog valgfrit, om der skal være en eller to førere i lastbilen/bussen. Resten af tiden er det et krav.

Ugentlig hviletid

- Senest efter seks 24 timers perioder fra slutningen af det sidste ugehvil skal du holde en ny ugentlig hviletid. Hvis den ugentlige hviletid starter i en uge, og fortsætter ind i den næste uge, kan du henføre hvilet til en af disse uger – men ikke til dem begge.
 - En uge regnes fra mandag kl. 00.00 og til søndag kl. 24.00.
 - En ugentlig hviletid skal holdes enten som en "regulær ugentlig hviletid" eller en "reduceret ugentlig hviletid."
 - En "regulær ugentlig hviletid" skal være mindst 45 timer. Hvorimod en "reduceret ugentlig hviletid" som minimum skal være 24 timer.
-
- I to på hinanden følgende uger skal du holde mindst to regulære ugentlige hviletider på 45 timer – eller
 - Du kan også vælge at holde en regulær ugentlig hviletid på 45 timer den ene uge samt en reduceret ugentlig hviletid på mindst 24 timer i den følgende uge. De timer, der mangler op til de 45 timer, skal efterfølgende kompenseres. De manglende timer skal holdes samlet, inden der er gået tre uger efter udløbet af den uge, hvor du nedsatte hvilet.
 - Den manglende hviletid, der holdes som kompensation for en "reduceret ugentlig hviletid", skal du holde sammen med en anden hviletid på mindst 9 timer.

- Hvis du holder daglige og reducerede ugentlige hviletider væk fra hjemstedet, kan du holde disse hvil i lastbilen/bussen, hvis den er udstyret med en passende soveplads.

Force majeure

- Du kan i enkelte tilfælde fravige reglerne om køre-hvile-tid for at nå frem til en egnet holdeplads. Det skal være foreneligt med trafik-sikkerheden og af hensyn til passagerernes, lastbilens eller godsets sikkerhed.
- Årsagen til fravigelsen skal noteres bag på køreskiven eller på en udskrift fra den digitale fartskriver.

Daglig køretid

Daglig køretid 9 timer.

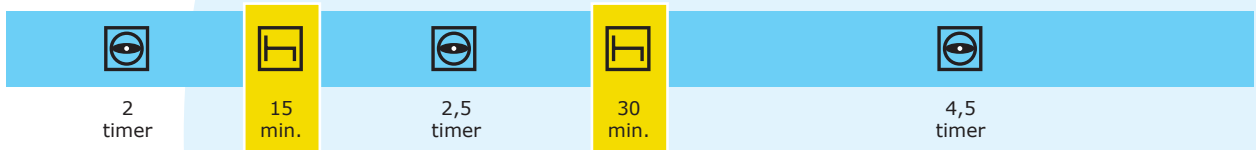


Efter senest 4,5 timers kørsel skal der afholdes en pause på 45 minutter!

Daglig køretid er den samlede køretid, som udføres mellem to daglige hvileperioder!

Pause

Pausen i den uafbrudte køreperiode på 4,5 timer kan også deles i 2 *perioder* i løbet af køreperioden:



12

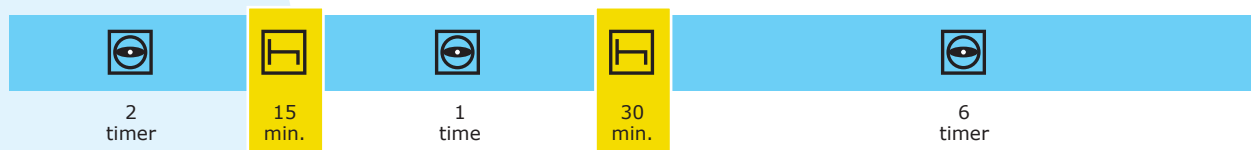
Vigtigt!: 1. pause skal være på 15 minutter, og 2. pause skal være på 30 minutter!

Rækkefølgen er fastlagt – skal afholdes som vist!

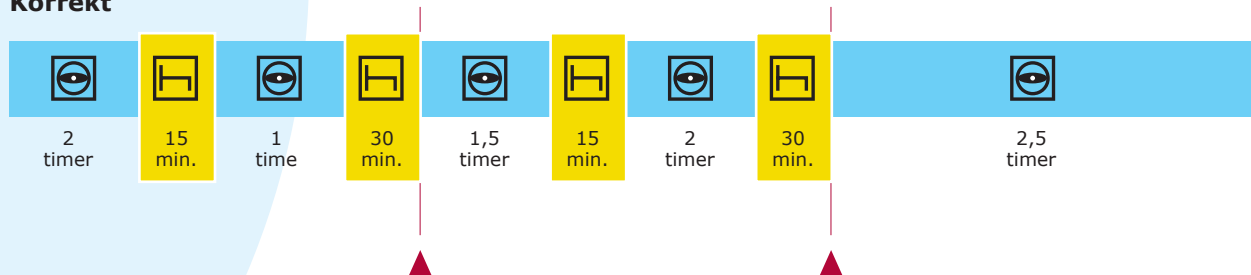
Efter den afholdte pause på 30 minutter påbegyndes en ny 4,5 timers køreperiode.

Hvornår må der påbegyndes en ny 4,5 timers køreperiode?

Ulovligt



Korrekt



Efter 30 eller 45 minutters pause begynder der en ny køreperiode på max. 4,5 timer.

Forlængelse/udvidelse af den daglige køreperiode

Alene tilladt 2 x i hver uge:



14

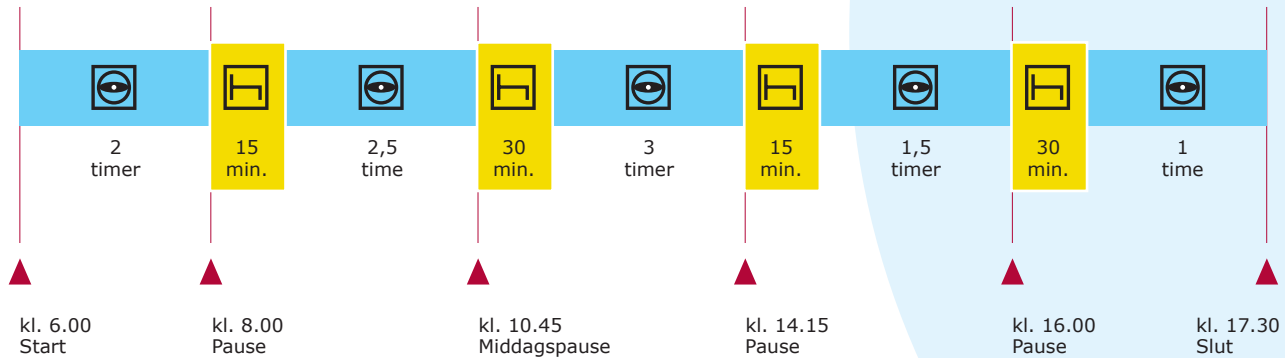
Forlængelse af den daglige køretid til 10 timer.

Pauserne må deles efter de normale regler.

Denne udvidelse af køretiden giver mulighed for en max. ugentlig køretid på 56 timer (4 x 9 timer og 2 x 10 timer).

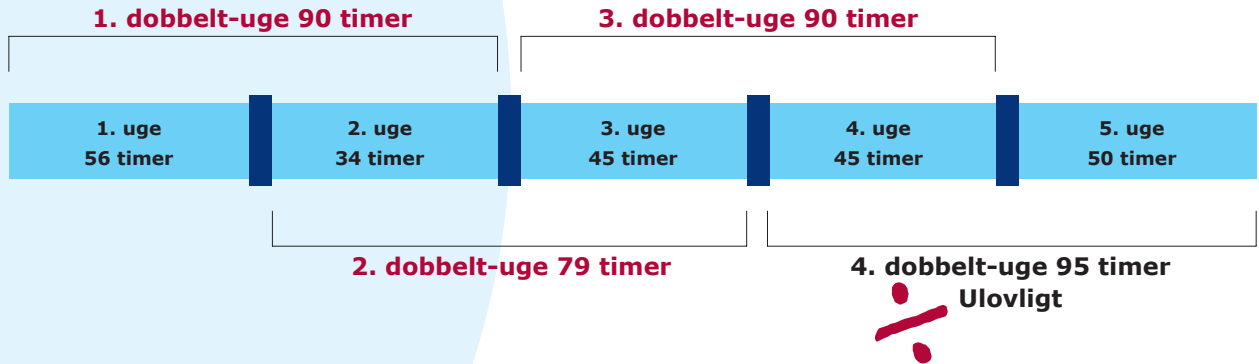
Udvidelse af den daglige køretid – hvordan kan pauserne placeres?

Også ved udvidelse af den daglige køretid kan pauserne deles i 2 perioder.



Køretid i en 14-dages periode (dobbel-uge)

I en dobbelt-uge må den samlede køretid *ikke* overskride 90 timer.



Hvornår skal din daglige køretid være afsluttet?

1-mands betjent køretøj.

– Dette er afhængigt af længden på den daglige hvileperiode, som du vælger at indlægge. Her er angivet det tidspunkt, hvor hvileperioder senest skal starte, når længden af den længste daglige hvileperiode udgør henholdsvis 9 og 11 timer.

Starttidspunkt klokken	Længden af længste daglige hvileperiode	
	9 timer	11 timer
00	15	13
01	16	14
02	17	15
03	18	16
04	19	17
05	20	18
06	21	19
07	22	20
08	23	21
09	24	22
10	01	23
11	02	24
12	03	01
13	04	02
14	05	03
15	06	04
16	07	05
17	08	06
18	09	07
19	10	08
20	11	09
21	12	10
22	13	11
23	14	12
24	15	13

Hvornår skal din daglige køretid være afsluttet?

2-mands betjent køretøj.

Hvis køretøjet er 2-mands betjent, og begge chauffører påbegynder transporten samtidig efter et lovligt dagligt hvil, skal næste lovlige hvil senest påbegyndes som her anført, dog kun hvis begge chauffører deltager i hele transporten frem til næste lovlige daglige hvil.

Ved flermandsbetjening er tilstedeværelsen af en eller flere andre chauffører valgfri den første time, men obligatorisk resten af tiden.

Starttidspunkt klokken	Sluttidspunkt klokken
00	21
01	22
02	23
03	24
04	01
05	02
06	03
07	04
08	05
09	06
10	07
11	08
12	09
13	10
14	11
15	12
16	13
17	14
18	15
19	16
20	17
21	18
22	19
23	20
24	21

Regulær daglig hviletid 11 timer

Regulær daglig hviletid *11 timer*.

Inden 24 timer efter at du har afholdt et ugentligt eller dagligt hvil, skal du have afholdt det næste daglige hvil.

Arbejdstid 13 timer

Dagligt hvil 11 timer

Arbejdstid 13 timer

Hviletid i køretøjet

Reduceret ugentligt og dagligt hvil kan afholdes i køretøjet,
men

- 1. Køretøjet skal holde stille.*
- 2. Køretøjet skal være forsynet med køjer til chaufførerne.*

"Færge-reglen"

Den regulære hviletid må afbrydes max. 2 gange.

Afbrydelserne må *ikke* være på mere end i alt 1 time.



Denne mulighed må alene anvendes i forbindelse med omkørsel eller kørsel fra borde på færge eller i forbindelse med anvendelse af "Rollende Landstrasse."

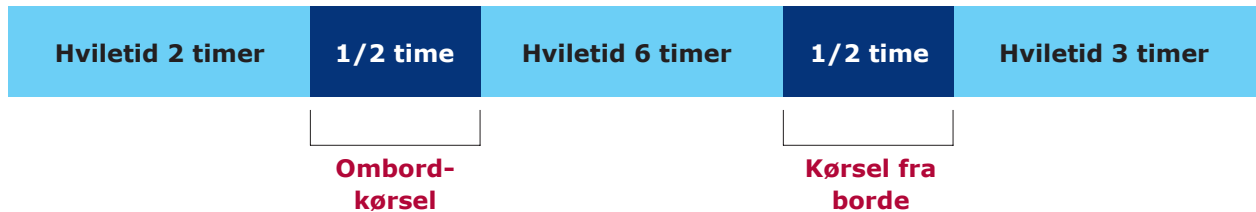
Eksempel på anvendelsen af færgereglen

Lastbilen ankommer i færgehavnen. Ombordkørsel starter om 2 timer.

Herefter følger en 6-timers overfart.

Hviletiden må afbrydes i forbindelse med kørsel fra borde.

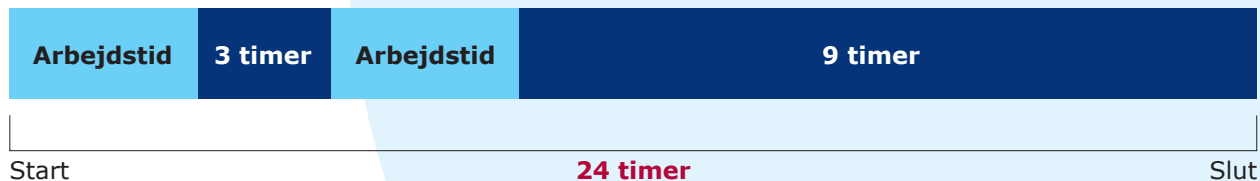
22



Deling/splitning af det regulære hvil

Det regulære daglige hvil må deles i *to perioder*:

Men det forudsætter, at der i løbet af en 24 timers periode efter afholdelse af et ugentligt eller dagligt hvil holdes *12 timers hvil i alt!*



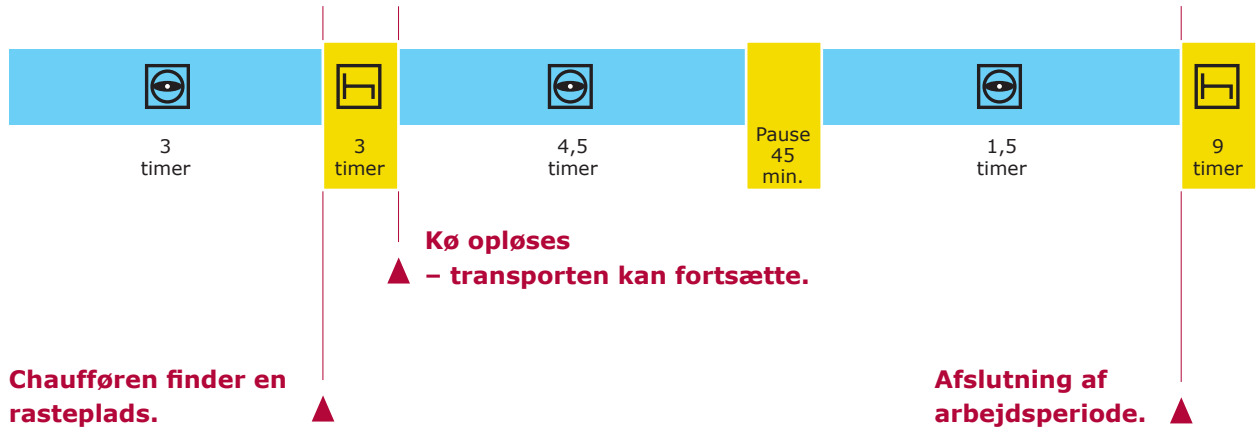
1. periode skal være 3 timer, og 2. periode skal være på 9 timer!

Eksempel – deling/splitning af det regulære daglige hvil

På den planlagte rute opstår der en fuldstændig spærring af motorvejen.

Undvigelsesruter kan ikke anvendes.

24



Reduceret dagligt hvil

3 x mellem 2 ugentlige hviletider må der holdes mellem 9 - 11 timers hvil:

En reduktion til 9 timer 3 gange i løbet af ugen er tilladt.



**Disse 2 timer falder bort
Intet krav om kompensation.**

Eksempel – reduceret daglig hviletid

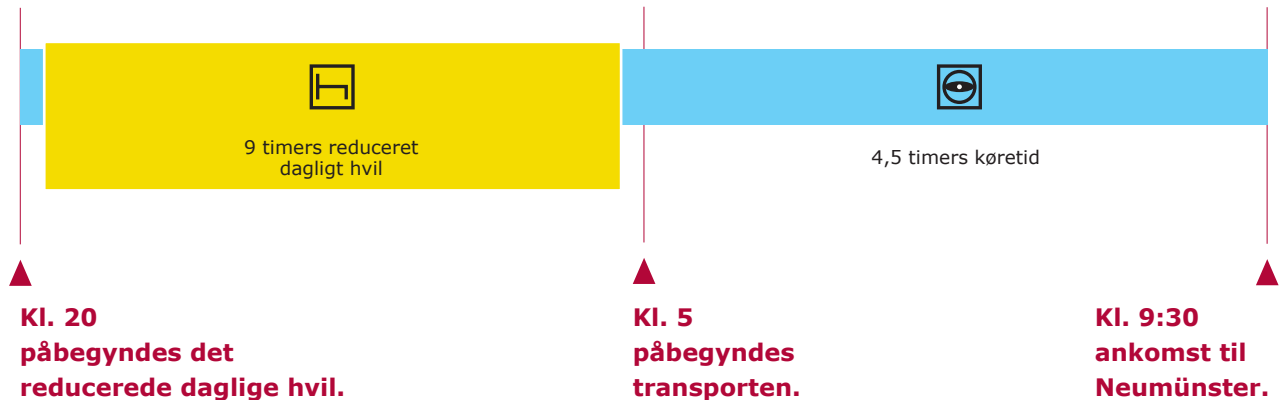
Tirsdag morgen: Transport fra Aalborg til Neumünster (D). Godset skal senest være fremme kl. 10:00.

Chaufføren, som skal udføre transporten, har arbejdet til kl. 20:00.

Transporten er beregnet til at kunne udføres på max. 5 timer incl. pauser.

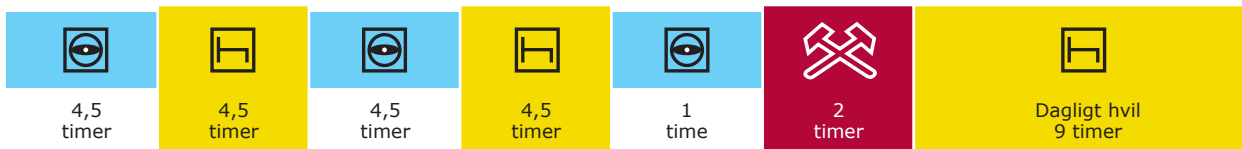
26

Der er alene mulighed for et reduceret dagligt hvil på 9 timer, inden transporten skal påbegyndes.



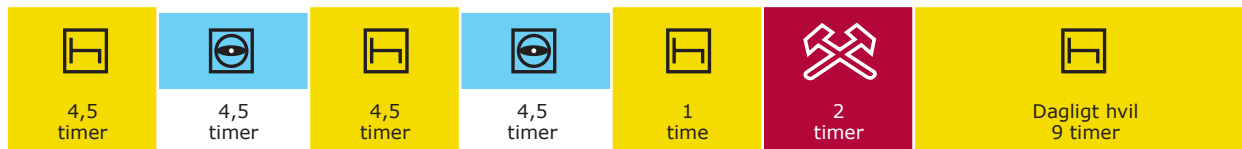
Hviletid – 2-mandsbetjent køretøj

Chauffør 1



30 timers perioden begynder. ▶

Chauffør 2



I løbet af en 30 timers periode skal der være holdt en 9 timers hvileperiode!

Ugentlig hviletid

Efter senest seks 24 timers perioder skal der indlægges en ugentlig hviletid!



28

Nedsættelse til 24 timers ugentlig hviletid er mulig.



Den 1. og den 3. ugentlige hviletid i det viste eksempel skal være på 45 timer!

Eksempel – reduceret ugentlig hviletid

Chaufføren stopper sin transport efter seks 24 timers perioder i Barcelona!

Det betyder, at en ugentlig hviletid er påkrævet!

Chaufførens interesse:

- Hurtigst muligt hjem

Samfundets interesse:

- Trafiksikkerhed



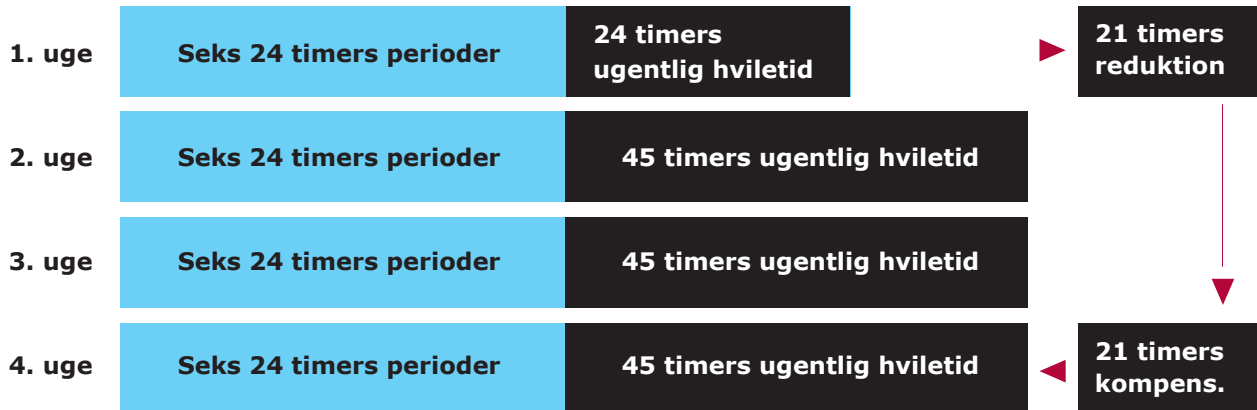
Kompromis:

- Reducering af det ugentlige hvil til 24 timer

Kompensation ved afholdelse af et reduceret ugentligt hvil

Reduktion af den ugentlige hviletid skal holdes senere og skal holdes samlet!

Dette kan ske i forlængelse af et minimum *9-timer dagligt hvil* eller en *ugentlig hvileperiode*:



Senest før udløbet af den 3. uge, efter at det reducerede ugentlige hvil er taget, skal kompensationen ske!

Eksempel – kompensation i forbindelse med ugentlige hvil

Eksemplet med chaufføren i Barcelona (se side 29).

Chaufføren havde reduceret det ugentlige hvil til 24 timer!

Husk – samlet kompensation for de manglende 21 timer skal planlægges og afholdes!

Dette skal ske i forbindelse med afholdelse af et min. 9 timers dagligt hvil eller et andet ugentligt hvil.

31

1. ugentlig hviletid

2. ugentlig hviletid

21 timer

3. ugentlig hviletid

I denne situation valgte chaufføren efter aftale med sin vognmand at forlænge sin 2. ugentlige hvileperiode med 21 timer til i alt 66 timer på sin bopæl.

Hvad skal chaufføren medbringe under kørslen?

Hvilke dokumentationer skal chaufføren medbringe under transporten?

For at afgøre det skal der tages hensyn til, om:

- 1. chaufføren udelukkende kører med køretøjer med digitalt kontrolapparat (se side 33)*
- 2. chaufføren udelukkende kører med køretøjer med analogt kontrolapparat (se side 34)*
- 3. chaufføren både kører med køretøjer med digitalt og køretøjer med analogt kontrolapparat (se side 35).*

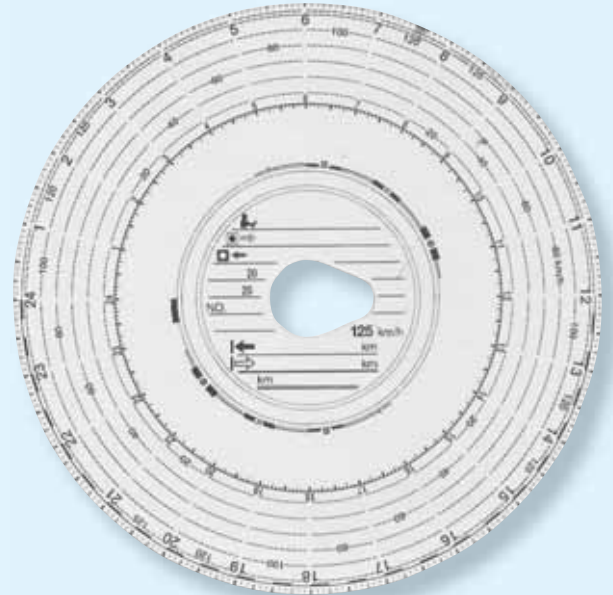
1. Chauffører, der udelukkende fører et køretøj med digitalt kontrolapparat.

- Kørekort.
- Førerkort.
- Skriftlige optegnelser samt prints – såfremt disse af specielle grunde er nødvendige (f.eks. fejlfunktioner ved kontrolapp./førerkortet) – *for den indeværende uge samt de foregående 15 kalenderdage (fra 01.- 01. 2008 28 kalenderdage).*
- I forbindelse med transporter til det sydlige udland endvidere attestations for manglende dokumentation for kørsel (den såkaldte ferieerklæring).



2. Chauffører, der udelukkende fører et køretøj med analogt kontrolapparat.

- Kørekort.
- Førerkort, såfremt han er i besiddelse af et sådant.
- Diagrammark og andre optegnelser for den *indeværende uge samt de forudgående 15 kalenderdage (fra 01.- 01. 2008 28 kalenderdage)*.
- I forbindelse med transporter til det sydlige udland endvidere attestation for manglende dokumentation for kørsel (den såkaldte ferieerklæring).



3. Chauffører, der både kører med et køretøj, som har analogt kontrolapparat, og med et køretøj, som har et digitalt kontrolapparat.

- Kørekort.
- Førerkort.
- Diagrammark, skriftlige optegnelser for indeværende uge og de forudgående 15 kalenderdage (fra 01.- 01. 2008 28 kalenderdage).
- I forbindelse med transporter til det sydlige udland endvidere attestations for manglende dokumentation for kørsel (den såkaldte ferieerklæring).



Ansvar og forpligtelser

Transportørens ansvar/forpligtelse.

- Transportøren er forpligtet til at tilrettelægge chaufførens arbejde således, at arbejdet kan udføres under iagttagelse af gældende love og reguleringer (herunder køre-hvile-tids-bestemmelserne).
- Chaufføren skal instrueres og kontrolleres omkring arbejdets udførelse.

36

Transportørens ansvar.

- Transportøren er ansvarlig for sine chaufførers overtrædelser, også når disse sker uden for landets grænser.
- I Danmark vil arbejdsgiveren blive idømt et objektivt arbejdsgiveransvar.

Hovedansvarlige/medansvarlige:

- Virksomheder.
- Fragtførere.
- Speditører.
- Rejsearrangører.
- Hovedkontrahenter.
- Underkontrahenter.
- Førerformidlingsbureauer.

Alle implicerede skal sikre sig, at de planlagte og aftalte transporter er i overensstemmelse med de gældende køre-hvile-tids-regler.

ITD service

Få på en overskuelig måde overblik over virksomhedens efterlevelse af køre-hvile-tids-reglerne.

Mange vognmænd gør en stor indsats for at efterleve køre-hvile-tids-reglerne.

38

ITD tilbyder en service, der giver en betydelig lettelse ved kontrollen af diagramarkene og de digitale data.

Flere og flere transportkøbere ønsker dokumentation for virksomhedens praktiske gennemførelse af transporterne, herunder også i relation til køre-hvile-tids-reglerne.

Myndighederne skærper kontrollen med overholdelse af reglerne. Der er derfor mange gode grunde til løbende og systematisk at kontrollere sine diagramark.

ITD tilbud

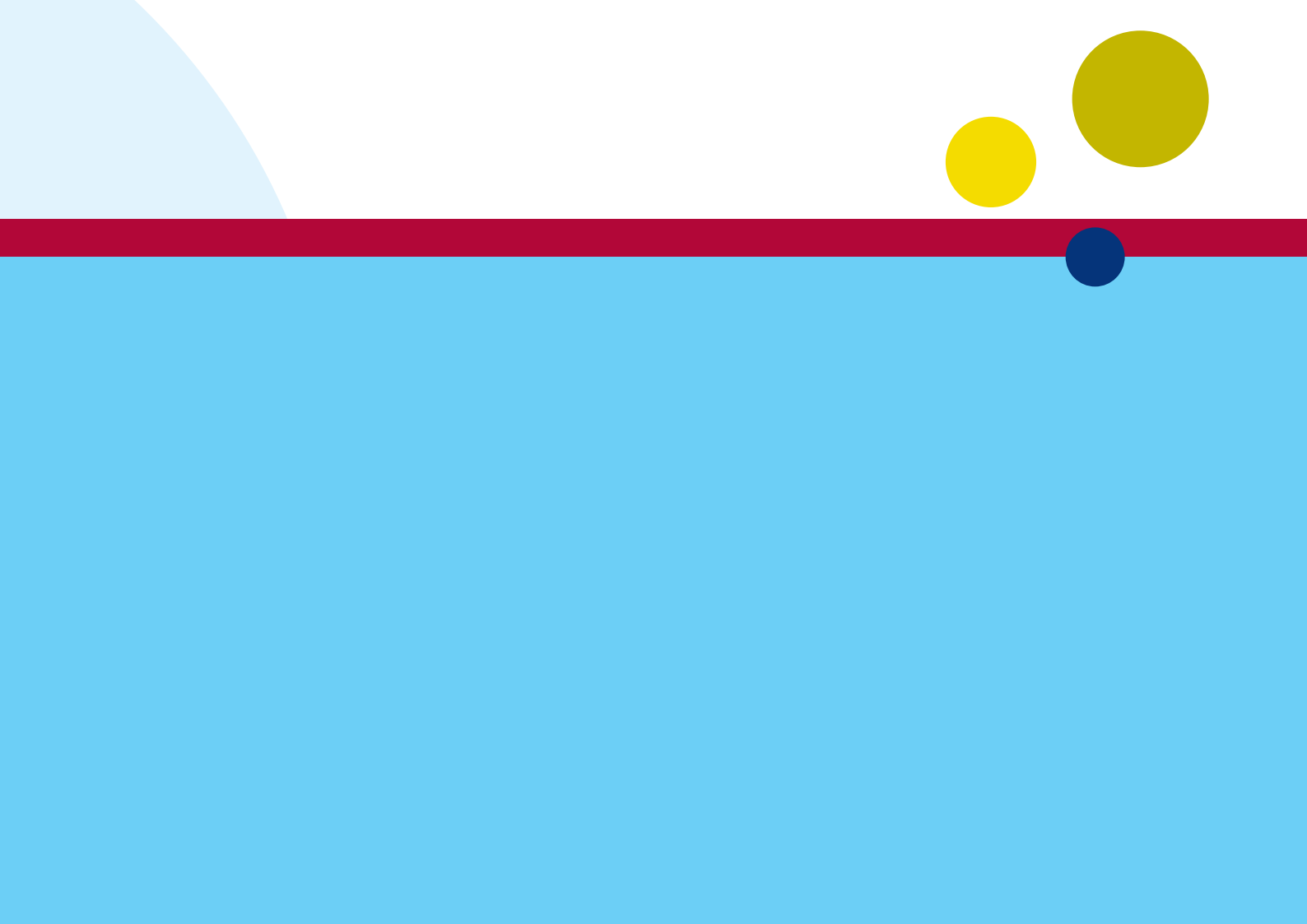
ITD leverer:

Rapport, der udskrives efter indscanning af diagramarkene samt analyse af digitale data.

Rapporten indeholder:

1. Statistik pr. chauffør
2. Samlet oversigt for virksomheden, hvoraf det bl.a. fremgår:
 - procentvis opgørelse af overtrædelser i forhold til antal indsendte diagramark
 - graduering af de forskellige overtrædelsestyper
 - angivelse af hyppigst forekommende overtrædelser.

Hvis ITD tidligere har foretaget analyse af virksomhedens data, vil der også blive angivet, hvordan udviklingen er fra den ene kontrol til den anden mht. at efterleve reglerne.





International Transport Danmark

www.itd.dk

